

ARCHITEKTURA MODERNÍCH ZAHRAD

JANA STEJSKALOVÁ
IVANA ŘEHÁKOVÁ



ARCHITEKTURA MODERNÍCH ZAHRAD

JANA STEJSKALOVÁ
IVANA ŘEHÁKOVÁ



GRADA PUBLISHING

Upozornění pro čtenáře a uživatele této knihy

Všechna práva vyhrazena. Žádná část této tištěné či elektronické knihy nesmí být reprodukována a šířena v papírové, elektronické či jiné podobě bez předchozího písemného souhlasu nakladatele.

Neoprávněné užití této knihy bude **trestně stíháno**.

Na knize spolupracovali:

Ing. Zdeněk Málek – kapitola 15 – Stromy a keře pro zahradní úpravy

Ing. Renata Pešičková – kapitola 14 – Květiny pro moderní zahrady

Ing. Martin Vlasák, Ph.D. – kapitola 16 – Realizace zahradních úprav

Ing. arch. Pavlína Čepelková, DiS. – kapitola 13 – Zahradní architektura

Ing. Jana Stejskalová

Ing. Ivana Řeháková

ARCHITEKTURA MODERNÍCH ZAHRAD

TIRÁŽ TIŠTĚNÉ PUBLIKACE:

Vydala Grada Publishing, a.s.

U Průhonu 22, Praha 7

obchod@grada.cz, www.grada.cz

tel.: +420 234 264 401, fax: +420 234 264 400

jako svou 5717. publikaci

Odpovědná redaktorka: Helga Jindrová

Grafická úprava a sazba: Jakub Náprstek

Fotografie v knize: autorky a spolupracovníci

Fotografie na obálce: Ing. arch. Jiří Markevič

Počet stran 192

První vydání, Praha 2015

Vytiskly Tiskárny Havlíčkův Brod, a.s.

© Grada Publishing, a.s., 2015

Cover Design © Jakub Náprstek, 2015

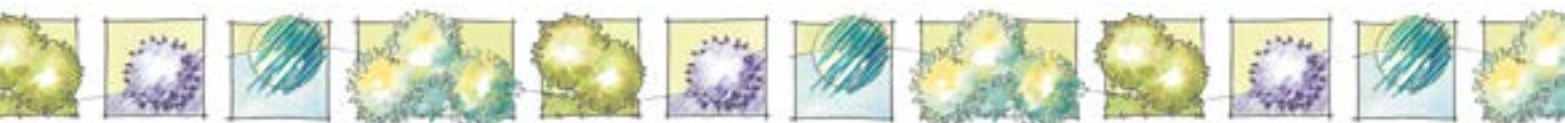
Názvy produktů, firem apod. použité v knize mohou být ochrannými známkami nebo registrovanými ochrannými známkami příslušných vlastníků.

ISBN 978-80-247-4515-2

ELEKTRONICKÉ PUBLIKACE:

ISBN 978-80-247-9592-8 (ve formátu PDF)





OBSAH



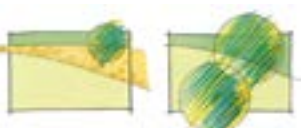
Předmluva 9



1 VÝVOJ RODINNÝCH ZAHRAD V ČECHÁCH 10



2 KOMPOZICE V ZAHRADNÍ TVORBĚ 12



3 ZAHRADA V ROVINĚ 16

3.1 Zahrada v rovině nepravidelná 17

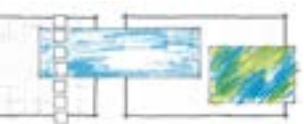
3.2 Zahrada v rovině pravidelná 33



4 ZAHRADA VE SVAHU 40

4.1 Zahrada ve svahu nepravidelná 42

4.2 Zahrada ve svahu pravidelná 46



5 ATRIA 52



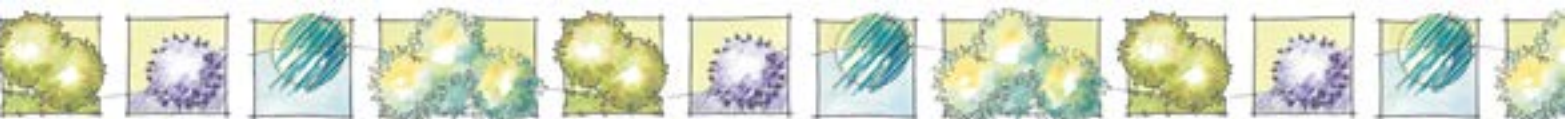
6 STŘEŠNÍ ZAHRADY 66



7 KRAJINNÁ ZAHRADA 74



8 VENKOVSKÁ ZAHRADA 82



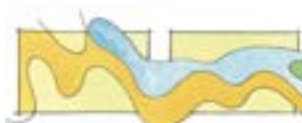
9 **PŘÍRODNÍ ZAHRADY** 92



10 **MODERNÍ TRENDY V ZAHRADNÍ ARCHITEKTUŘE** 96

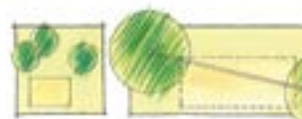


10.1 **Moderní trendy pro malé zahrady** 97

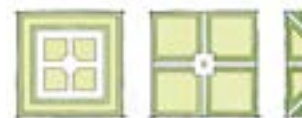


10.2 **Moderní trendy pro velké zahrady** 103

11 **ZAHRADY PRO SPORT A HRY** 112



12 **ZAHRADY U HISTORICKÝCH VIL Z 19. A 20. STOLETÍ** 118



13 **ZAHRADNÍ ARCHITEKTURA** 128



14 **KVĚTINY PRO MODERNÍ ZAHRADY** 138



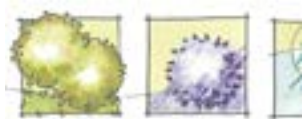
15 **STROMY A KEŘE PRO ZAHRADNÍ ÚPRAVY** 156

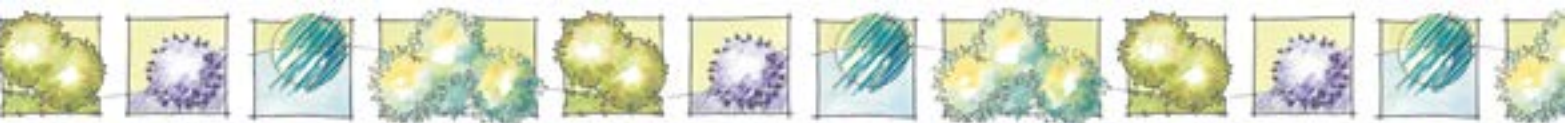


16 **REALIZACE ZAHRADNÍCH ÚPRAV** 184



Seznam použité a doporučené literatury 187





PŘEDMLUVA

Zahrada je ve své podstatě přírodou, která je člověkem záměrně uspořádána k jeho bytí a uspokojení jeho životních potřeb. Svoji rozlohou zaujímají rodinné zahrady v současné době tak významnou plochu zeleně, že je nelze jen tak ledabyle pominout. Je to výsledek mohutného rozvoje výstavby rodinných domů, který se v posledních letech rozmohl a který s sebou také přináší celou řadu problémů. Myslím si, že k nejzávažnějším patří jejich úprava, to znamená kompoziční ztvárnění, vhodná volba okrasných i užitkových rostlin a způsob založení. Potvrzují to zkušenosti ze všech vyspělých kulturních zemí, kde je úpravám zahrad věnována prvořadá pozornost. S ohledem na různorodost stanovištních podmínek, velikost plochy a přání majitelů je tvorba zahrady vždy originál, který musí zahradní architekt řešit ke spokojenosti nejen investorů, ale také spokojenosti své duše.

Rád vzpomínám na léta svých zahradnických začátků, kdy jsem s úžasem pozoroval, zpočátku jako učeň, později student a konečně jako projektant a realizátor, jak se zahradní tvorba vyvíjela. V poválečných letech bylo možné ještě čerpat cenné zkušenosti ze zahradní tvorby klasiků, Thomayera, Vaňka, Kumpána a dalších významných zahradních architektů, jejichž tvůrčí zenit končil poválečnými léty. Náplň zahradního prostoru se pak postupně orientoval na užitek, převážně na úbytek okrasné části.

Jako studenti zahradnického učení jsme potřebovali další vzory. Kromě velikánů Jansy, Wágnera, Scholze, Müllerové, jejichž práce jsme s úctou a pokorou obdivovali, jsme postrádali další znalosti a zkušenosti. Byli jsme lačni každé rady, listovali jsme v zahraničních časopisech a knihách, které se úpravou zahrad zabývaly. Tiše jsme záviděli zahradníkům z ostatních zemí Evropy, kde byl těchto pramenů dostatek, kde nebyl vývoj zahradní tvorby přerušen a kde naopak byly pořádány četné zahradnické výstavy a proces poznání postupně umocňován.

Konečně jsme se dočkali doby, kdy i v naší zemi nastala renesance zahradní kultury. Tvorba zahrad se stává nezbytnou životní potřebou. Dochází k radikálnímu přerodu v myšlení lidí a jejich vztahu k zahradě, která se

stává rozšířeným obytným prostorem, kde se vedle krásy nachází dostatek prostoru pro ostatní nezbytnou činnost. Dobře založená zahrada přináší člověku mnohem více užítku než jen sklizené produkty, které byly dříve prioritní. Nutno vzít v úvahu také přerušovaný vývoj tohoto smysluplného oboru, ke kterému v minulosti došlo a neustále dochází.

Nyní se dostávám k problému vlastní zahradní tvorby, k práci se zahradním prostorem, zahradní kompozicí, které jsou náplní této knihy. Správně založený zahradní prostor musí být symbiózou výtvarných, biologických a technických prvků. Velká většina publikací o zahradní tvorbě stále nekriticky přebírá jinak velmi hodnotné zkušenosti autorů ze zahradně vyspělých států západní Evropy, které jsou pro praktické uplatnění v našich kontinentálních podmínkách většinou nevhodné. Proto s velkou radostí vítám publikaci zahradních architektů ing. Ivany Řehákové a ing. Jany Stejskalové. V knize je shromážděn soubor jejich bohatých zkušeností, který obnáší spoustu dobrých nápadů pro tvorbu od jednoduchých zahrad až k náročným zahradním kompozicím, jež jsou řešeny v duchu moderních trendů současné tvorby. Kniha je jedinečná tím, že řeší naše české zahrady, je doplněna velmi příjemnými kresbami a praktickými ukázkami způsobů osázení. Kresby v podání akvarelových obrázků jsou dalším přínosným prvkem knihy v protikladu k tvrdým počítačovým konstrukcím. Není to šablona k tvorbě, ale ukazuje cestu, jak při řešení zahradní kompozice postupovat. Cenné jsou také praktické přehledy sortimentů okrasných dřevin a trvalek pro jednotlivé typy zahradních úprav, které usnadní práci zahradním tvůrcům, zejména mladé generaci.

Závěrem chci říci, že kniha, kterou držíte v ruce, je další českou publikací, kterou naše odborná i laická veřejnost s potěšením přivítá. Můžeme ji považovat za učebnici tvorby moderních zahrad, protože systémově a přitom neokázale vytyčuje přístup k zahradní tvorbě.

*Ing. Drahošlav Šonský, CSc.
Průhonice, říjen 2014*

A black and white architectural sketch of a modern, two-story building with a flat roof and large windows. The building is surrounded by a garden with various plants and trees. A path made of stepping stones leads from the foreground towards the building. The drawing is done in a sketchy, line-art style.

1

VÝVOJ RODINNÝCH ZAHRAD V ČECHÁCH

Po celá staletí se soukromá zeleň vázala na šlechtická sídla a církevní rezidence. Drobné užitkové zahrady se vyskytovaly sporadicky i v prostředí středověkých měst. K přelomu dochází během 19. století s nově vznikajícím majetným měšťanstvem, kdy se zahrady staly nedílnou součástí architektury soukromých sídel.

Za městem jsou stavěny vily se zahradami, které jsou využívány jako letní sídla. Některé vesnice poblíž měst tak mění zásadně svůj ráz a stávají se letovisky bohatších měšťanů. Koncem devatenáctého století už vyžadují individuální bydlení i další vrstvy městských obyvatel. Vily jsou již chápány jako stavby určené pro trvalé bydlení. Vedle činžovních čtvrtí jsou ve městech nově budovány i vilové čtvrti pro majetnější vrstvy populace.

Zahrady příměstských vil kopírují módní vlny v zahradním umění, proto bývá vedle rozsáhlejší okrasné části pro potěchu zřizována i část užitková. Vily jsou stavěny v klasicistních, historizujících a eklektických slozích. Znamé jsou například vily Gröbovka v Praze 2 na Vinohradech od architekta Antonína Barvitia, v Praze 6 Bubeneč vily Lanna od Ignáce Ullmana a Antonína Barvitia i Schubertova vila v Praze 6 Břevnově. Z prvních letovisek lze jmenovat Roztoky u Prahy.



Kolem měst se od nepaměti rozkládají tradiční **zemědělské usedlosti**. V průběhu 18. a 19. století se v tomto prostředí utváří další typ soukromých zahrad. Zemědělské usedlosti, jejichž hlavní obživou je zemědělská činnost, například viniční nebo zelinářská, poskytují často ubytování hostům z města. Někdy bývají spojeny se zájezdním hostincem. Od baroka jsou doplněny nevelkou okrasnou zahradou sloužící k odpočinku. Později, s šířením idey návratu k přírodě, jsou větší usedlosti obklopovány krajinnými celky, které plynule přecházejí v hospodářské kultury, nebo se statky stávají trvalou součástí komponované kulturní krajiny. Jako příklad lze uvést některé usedlosti v okolí historické Prahy. Jsou to například Cibulka a Santoška na Praze 5 nebo usedlosti Ladronka a Hadovka na Praze 6.

Zástavba vlastních městských vil je charakterizována omezenými pozemkovými možnostmi a je budována podle prvních regulačních plánů. Vily mají oproti příměstským obydlím drobnější měřítko, zahrady jsou velmi malé a koncipované jako čistě okrasné. Honosnost a vybavení zahrad ustupuje střízlivějšímu řešení.

Posunem ve vývoji soukromých zahrad jsou dvacátá až třicátá léta 20. století, kdy dochází ke stavbě zahradních měst ve smyslu idejí šířících se z Anglie. Zahradní města vznikají jako samostatné satelity s celou škálou variabilního, sociálně odstupňovaného bydlení, anebo se budují jako vilové čtvrti na okrajích měst s bodovou či řadovou zástavbou obklopenou zahradami. Součástí zahradních měst se stává systém souvislé veřejné zeleně, který prostupuje celou čtvrtí, a uplatňují se zásady moderního a zdravého bydlení. Podobu zahradních měst ovlivnily vývojové fáze moderny, klasicizující moderny a funkcionalismu (např. vily Pavla Janáka na pražské Ořechovce, klasicizující vily v Roztokách u Prahy, vily Ladislava Žáka v Hodkovičkách).

Ve dvacátých letech 20. století je založena Společnost pro zahradní města v ČR, která spolupracuje s Českou společností národohospodářskou a Českým zemským spolkem pro reformu bytovou. V Praze a Brně realizují přední architekti v součinnosti s orgány samosprávy, státní správy, bankovními domy a stavebními společnostmi soustavu dodnes obdivovaných vilových čtvrtí pro středně majetnou vrstvu obyvatel. Za Brno jmenujme známou Štefánikovu vilovou čtvrt z roku 1924 od Ladislava Fukse a Karla Kotase. V Praze je to například vilová čtvrt Na Ořechovce, jejíž regulační plán vytvořil Josef Vondrák, kolonie rodinných domů Domov z roku 1922 od Ladislava Machoně, vilová čtvrt Spořilov, jejíž urbanistický koncept vypracovali Josef Bertl a Josef Berek, vilová čtvrt Hanspaulka z roku 1930 od Eduarda Linharta a Josefa Rosůlka a vilová čtvrt Baba z roku 1932,

jejíž optimální polohu zúročil v regulačním plánu Pavel Janák. Nelze opomenout ani světoznámé zahradní město Zlín, které bylo založeno podle plánů projekčního ateliéru Baťa.

V období socialismu se rodinná zahrada stylově příliš nevyvíjí. Ojedinelé ohlasy světových trendů můžeme zaznamenat v šedesátých letech minulého století v období tzv. bruselského stylu, kdy k nám pronikají vlivy kalifornské školy z USA, kde se kolem časopisu Art Architecture soustřeďují významní architekti a nastavují nové formy individuálního bydlení pro vyšší i středostavovskou společnost.

Na přelomu 20. a 21. století převažují u nás v architektuře rodinných domů i zahrad dekorativní trendy. Předměstské enklávy rodinných domů často postrádají veřejnou zeleň a návaznost na tradiční zástavbu původních sídel. V současnosti lze zaznamenat návrat ke kvalitnější architektuře zástavby a modernějším formám zahrad, jež se stávají součástí urbanisticky příznivějších obytných celků.

Novým fenoménem se stávají ekologické zahrady propagující uspořádání blízké přírodě. Zajímavý okruh představují zahrady meditativní, ovlivněné náboženskou filozofií. Objevují se i zahrady senzorické, které volbou specifického osázení podporují smyslové vnímání. Opačnou část spektra představují sportovní a rehabilitační zahrady, vybavené sportovním zařízením nebo dostatečně velkými plochami pro aktivní odpočinek a hry.

Moderní společnost je vystavena většímu pracovnímu nasazení, mnohdy nestejně rozloženému. Z tohoto důvodu je čím dále častěji preferováno individuální bydlení nejen z hlediska společenského statusu, ale především z hlediska relaxačního. Zahrada představuje pro moderního člověka určitou míru soukromí a intimity. Je místem pro odpočinek nebo činné aktivity, místem rodinného soužití i setkávání s přáteli. Chalupářům je prostředkem zvelebovacích činností, venkovské obyvatelé uspokojuje z hlediska užitkového.

Autorská nebo zprostředkovaná tvorba zahrad s sebou přináší vedle výtvarných znalostí i sortimentální, technologické i pěstitelské vědomosti. Vede uživatele k vyhledávání informací a prohlubování odborně zaměřených kontaktů ať již na úrovni místní komunity, nebo vstupem do profesionálně zaměřených spolků. Běžnou se stává i tzv. zájmová turistika spojená s návštěvou botanických zahrad, zahradnických center, sezónních výstav i přednáškových cyklů.

Jak vyplývá z uvedeného výčtu, zaměření i náplň moderní zahrady i činnosti s ní spojené mohou být velmi rozmanité, podmínkou ale zůstává odpovídající a kvalitní kompozice zahradního prostoru.

KOMPOZICE V ZAHRADNÍ TVORBĚ

Zahradní kompozici interpretujeme jako záměrnou, intuitivní nebo přirozenou sestavu prvků, která je obvykle nositelkou určitých výtvarných kvalit. Záměrná kompozice zahradního celku je vytvářena podle vybraných estetických zásad, uplatněných v autorském návrhu na základě zvoleného motivu.

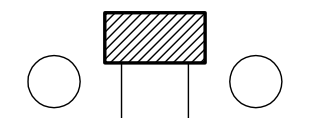
Kompozice zahradního prostoru může být **pravidelná**, když pracujeme s pravidelnými obrazy a přímkami, a **nepřavidelná**, kde je nositelkou dispozičního řešení volná linie a nepřavidelné obrazce. V zahradním díle lze také využít kombinaci obou typů, přičemž jedna z kompozic bude převažovat. Vedle tohoto rozdělení lze kompozici vnímat jako **kompozici (rovnováhu) zřejmou**, tedy zrcadlovou, kterou můžeme vidět například v historických formálních zahradách, nebo ji navrhnout

jako **kompozici (rovnováhu) skrytou**, kdy není rozložení jednotlivých prvků souměrné podle středové osy, ale přesto je vyvážené.

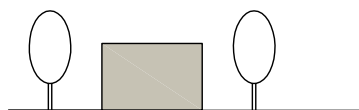
Veličiny v kompozici, které jsou navrženy jako bodové, liniové či plošné prvky, jsou rovněž uspořádány v předem promyšlených záměrných vztazích. Je to například poměr jejich výšky, šířky a délky, poměr tvarů a barev vybraných prvků nebo poměr světla a stínu, který složky v kompozici ovlivňují.



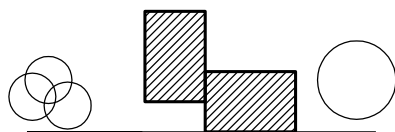
Symetrické a asymetrické uspořádání prvků v kompozici



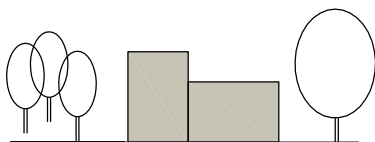
půdorys



pohled



půdorys

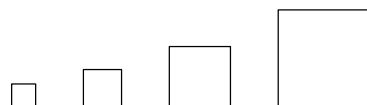


pohled

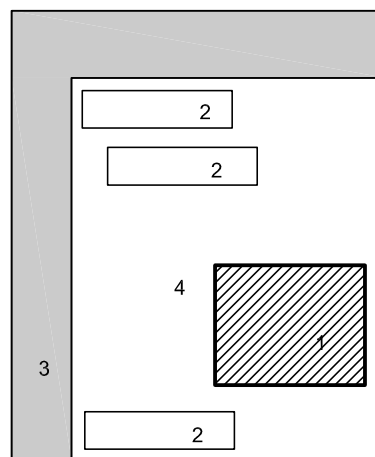
Poměr různě velkých prvků v kompozici (výška, šířka, hloubka) je označován jako **proporcionalita**, která by se dala pojmenovat i jako tvorba prostoru. Podle tohoto pravidla navrhujeme jako největší plochu v zahradní kompozici plochu travnatou, vodní nebo zpevněnou. Naplňujeme tak představu otevřeného vzdušného, světlého a optimisticky působícího prostoru. Větší plocha v zahradě se ponechává také pro zapojené výsadby stromů a keřů. Nejmenší plocha je vyhrazena pro záhony, solitérní skupiny, jednotlivé dřeviny a drobné výtvarné prvky.

Pro stanovení ideálních rozměrů zahrady využíváme teorie zlatého řezu, podle které lze proporcionalitu vysvětlit jako velikostní poměr mezi horní a dolní částí lidského těla. Velikost hlavy je v horní části obsažena 3krát a v dolní části těla 5krát. Podílem čísla 5 a 3 získáme poměrné číslo 1,6, které je praktickou pomůckou pro výpočet proporcionality jednotlivých prvků v zahradní kompozici.

Proporcionalita

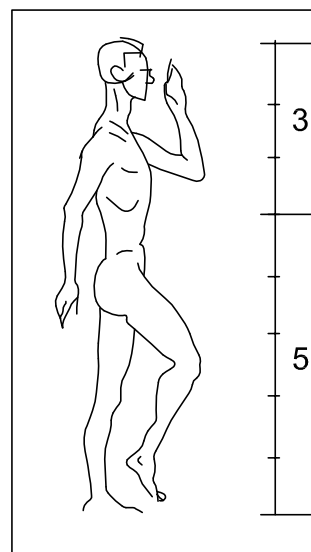


gradační řada prvků



1 dům, 2 záhony, 3 vegetační lem – keře, 4 trávník

Rovnice zlatého řezu



$$a : b = b : (a + b)$$

$$3 : 5 = 5 : (3 + 5)$$



Vedle teoretických výpočtů využíváme v návrzích sadovnických úprav i výtvarnou intuici, která nás podvědomě vede k harmonizaci zahradního díla.

Měřítko je poměr dvou veličin v kompozici. Rozeznáváme měřítko skutečné, z něhož se vychází při stanovení rozměrů zahradních staveb a mobiliáře, aby byly vzhledem k rozměrům lidské figury funkční a pohodlné. Pro kreativní tvorbu více využíváme měřítko relativní, které do jisté míry vychází z iluze. Vertikálně členěný prostor se zdá být například vyšší a méně hluboký, prostor horizontálně dělený vnímáme jako nižší, hlubší a větší. Konkávně modelovaný terén nám připadá užší, terén konvexně tvarovaný naopak širší. Plocha méně dělená vystupuje do popředí, plocha více dělená působí vzdáleněji. To lze s úspěchem využít při členění zpevněných ploch v zahradních úpravách, ale i při využití charakteru vegetačních prvků. S iluzí se dá pracovat i při volbě barevnosti kompozice, kde klademe do popředí tmavší a sytější barvy, například listnaté dřeviny s tmavším listem a sytěji zbarvené jehličnany, světlejší do pozadí (listnaté i jehličnaté dřeviny se žlutavým a sivým zbarvením), i když u rodinných zahrad zůstaneme pro jejich malé rozměry nejspíš u teorie.

Ve větších zahradních celcích můžeme uplatnit **rytmus**, tedy opakování prvku (prvků) nebo jeho vlastnosti v určitých pravidelně i nepravidelně nastavených intervalech. Složitý nepravidelný rytmus najdeme v historických, ale i moderních architektonických zahradách. Pravidelný rytmus se nejčastěji vyskytuje při opakování vegetačních prvků ve stromořadích doprovázejících zahradní úpravy. Výtvarně náročnější je využití rytmu při uplatnění barev vegetace. Dobrým příkladem může být barevnost ploch opakující se ve složitých obrazcích kobercových květinových záhonů. Rytmus se uplatňuje i při volbě doprovodných prvků zahradní architektury, v soustavě opěrných zídek, stěn nebo vodních prvků, kde se může opakovat navržený materiál, objem, barevnost či struktura. Rytmus vnáší do kompozice řád a je často užívaným vodítkem pro pochopení kompozičního záměru.

Harmonie dodává do uspořádání klid a přiměřenost. Lze ji docílit opakováním podobných tvarů dřevin nebo vkládáním klidných ploch do kompozice, které volíme ve studených nebo neutrálních barvách, anebo ploch s podobným materiálovým základem.

Kontrastní prvky se naproti tomu vymezují proti jednotnému základu protikladnými vlastnostmi, tj. velikostí, tvarem, proporcemi, členěním a barvou. Vedou ke zvýšení zájmu nebo vyvolání důrazu ve vybrané části výtvarného celku. Kontrastní prvky proto v kompozici používáme ojedinele. Začlenění mnoha odlišných prvků, zvláště použijeme-li je v rychlém sledu, vede k chaotizaci úprav a vyvolává ve svém důsledku neklid. U volných kompozic volíme méně kontrastů, protože v principu kopírují přírodu, u pravidelných, architektonických kompozic můžeme využít kontrastů více.

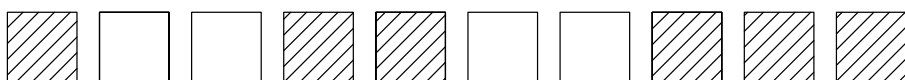
Zahradní tvorbu ovlivňuje především **proměnlivost kompozice**. Můžeme ji rozdělit na dlouhodobou a krátkodobou, i když úhel pohledu může být relativní. K dlouhodobé proměnlivosti řadíme změnu proporcí dřevin během jejich celého růstového cyklu, proto bývá velice důležitá představitivost projektanta z hlediska tzv. definitivních rozměrů dřevin. Krátkodobá proměnlivost se projevuje na zahradách neustále. Je to změna barvy olistění v průběhu vegetace, efekt kvetení dřevin nebo variabilita plodů. Pro pozorovatele je zdrojem každodenních zážitků. Neopakovatelné prožitky přináší také proměnlivost přechodná, např. denní cyklus, který doprovázejí změny počasí. Zvláště výrazný je pohyb vegetace v důsledku větru, zrcadlení sluneční oblohy na vodní hladině nebo střídání světla a stínu v kompozici.

S proměnlivostí souvisí i **barevnost kompozice**. Barvy dělíme na neutrální (achromatické) a pestré (chromatické). Ve spektrálním kruhu se dělí na základní (červená, žlutá, modrá) a smíšené, podle polohy v kruhu pak na kontrastní (komplementární, doplňkové, protikladné) a úzce a široce příbuzné, ležící v kruhu vedle sebe. Kontrastní barvy vnášejí do kompozice živost, příbuzné působí naopak jednotně a uceleně. V sadovnické

Rytmus prvků



pravidelný



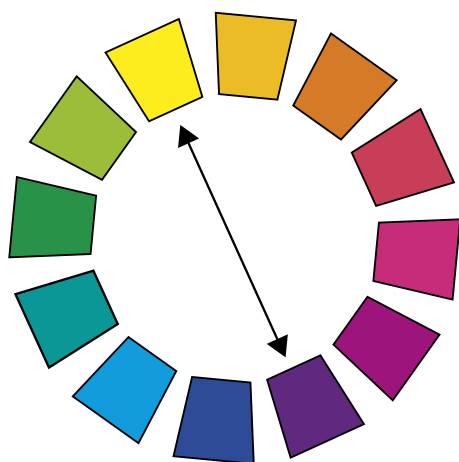
nepravidelný



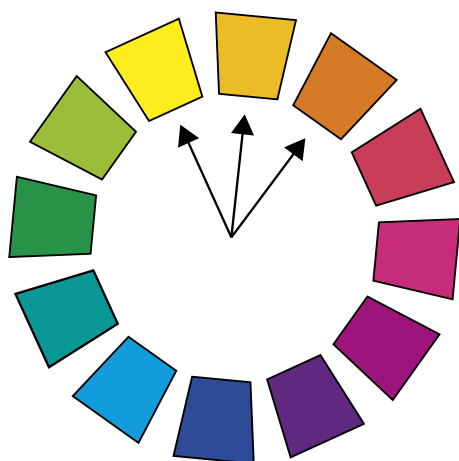
kompozici se pracuje nejčastěji s pojmy teplé (aktivní) barvy a studené (pasivní) barvy. K teplým barvám počítáme červenou, žlutou, oranžovou a jejich odstíny. Působí povzbudivě a hřejivě, používají se při tvorbě květinových záhonů i barevných skvrn z vybraných stromů a keřů. Studené barvy (modrá, zelená, fialová) působí klidným, nevzrušivým až důstojným dojmem. Ve studených barvách jsou navrhovány zelené rámce zahradních kompozic i jejich kosterní skladebné prvky.

Uspořádání prostoru v zahradních celcích rozhoduje o charakteru celé kompozice. Je dáno koncepčním uspořádáním objemů, ploch a linií do jednotného celku. V zahradní kompozici pracujeme se solitérami, solitérními skupinami a zahradními stavbami, z nichž některé přebírají funkci dominanty. Sepětí jednotlivých partií kompozice je dosaženo prostřednictvím volných ploch a kulisových lemů, které tvoří nepravidelné porosty, živé ploty nebo stromořadí.

Oswaldův barevný kruh

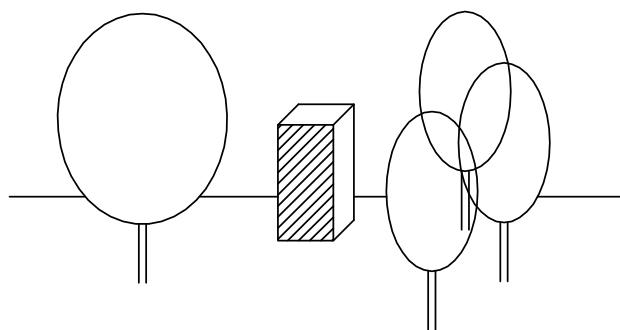


komplementární barvy

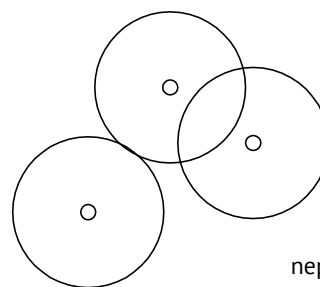


analogické barvy

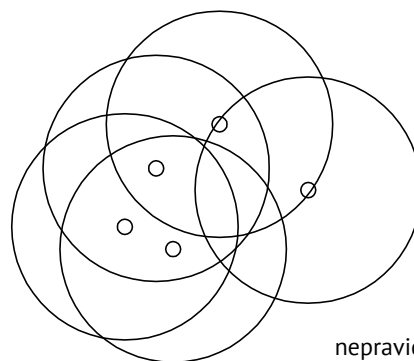
Uplatnění dominanty v prostoru



Příklady stromových skupin



nepravidelná rozvolněná skupina



nepravidelná zapojená skupina



ZAHRADA V ROVINĚ

Přehledná zahrada jednoduchého tvaru je ideálním místem k vytvoření soukromého pobytového prostoru. Archetypální pravoúhlý tvar se i z dnešního pohledu jeví jako ideální, ale architekt musí pracovat i s jinými půdorysy zahrad podle charakteru a velikosti parcel.

Řešení zahrady v rovině ovlivňuje charakter zástavby. Zahradní prostor obklopující samostatně stojící rodinný dům (bodová zástavba) disponuje řadou výhod: vstupní část je koncipovaná jako reprezentační a nezbytná provozní zóna, stranové partie jsou využívány jako průchozí, za domem se nachází největší prostor zahrady definovaný jako zóna pobytová. Řadová výstavba vstupní partii postrádá, pobytová zóna zahrady je proto redukována na šířku domu.

Jaká řešení pobytového prostoru nám obvyklá velikost a tvar zahrady rovinného charakteru nabízí? Je to členění nepravidelné i pravidelné. Již v tomto základním rozvrhu se promítá filozofický přístup majitele. Obecně lze konstatovat, že nepravidelný charakter zahrady je uživateli využíván častěji, v jejich volbě se odráží snaha společnosti o přiblížení se přírodě. Pravidelné zahrady jsou zakládány na pozemcích s menší plošnou výměrou. Jsou kompozičně jednodušší, ale architektonicky výraznější.



3.1 Zahrada v rovině nepravidelná

■ Volná linie

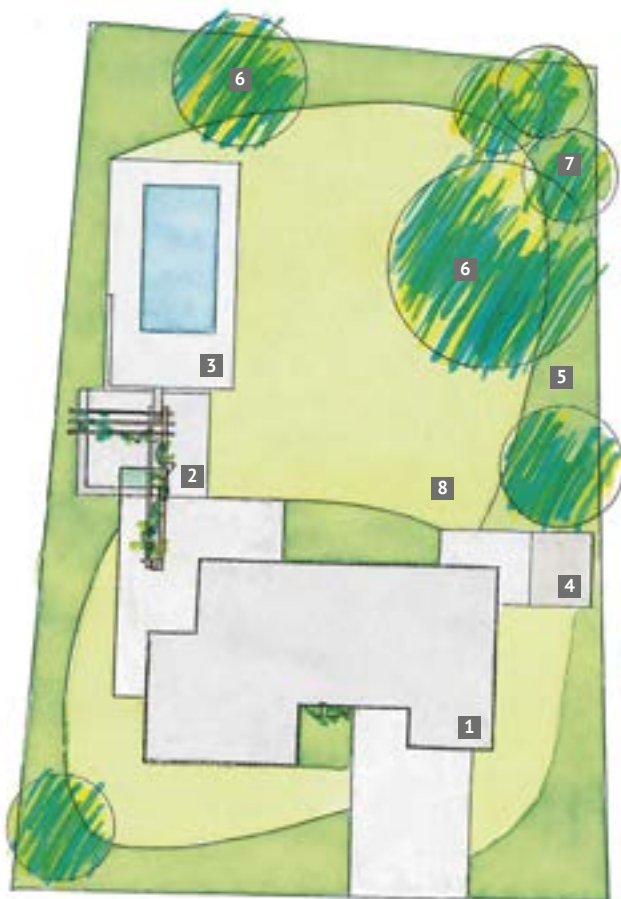
Nejčastějším principem dnešní moderní architektury, a to jak stavební, tak zahradní, je asymetricky uplatněná volná linie, která vnáší do kompozice napětí, dynamičnost a lehkost.

Návrh zahrady uplatňuje táhlou volnou linii jak v části pobytové, tak ve vstupním prostoru prostřednictvím vegetačního lemu. Lem je proložen vertikálami soliterních stromů a skupinami vyšších keřů. Do volného travnatého prostoru, který je ústřední plochou zahrady, je vysazena solitéra listnatého stromu, která zajišťuje bloudivý stín.

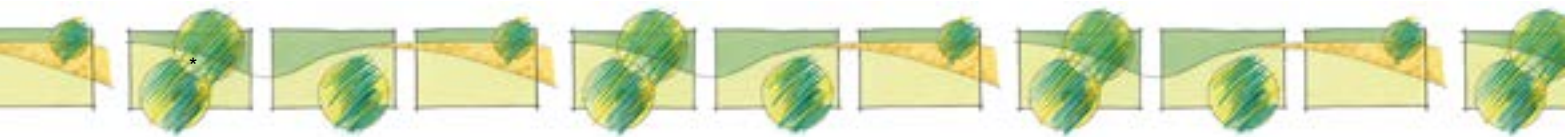
Návrh reaguje na již stavebníkem realizovaný pravidelný tvar venkovní terasy řetězením ploch a prvků pergoly i koupacího bazénu. Zázemí zahrady je ošetřeno domkem na náradí a přílehlou manipulační plochou.

Osazovací plán: V prvním návrhu osázení zahrady jsou preferovány opadavé stromy a keře se středně velkými až většími listy; různorodou skladbu keřových porostů spojují vybrané druhy kalin a vajgélií v četnějším zastoupení. Neopadavá a polovytrvalá vegetace je navržena doprovodně, například tis i třezalka přinášejí do zahrady sytější barevnost. Na jaře kvetoucí keře, jako jsou zlatice a vajgélie, vnášejí do zahrady pestrost. Oranžově a červeně zbarvené listy vilínu a zmarličníku zpřijemňují podzimní, již trochu tlumený kolorit.

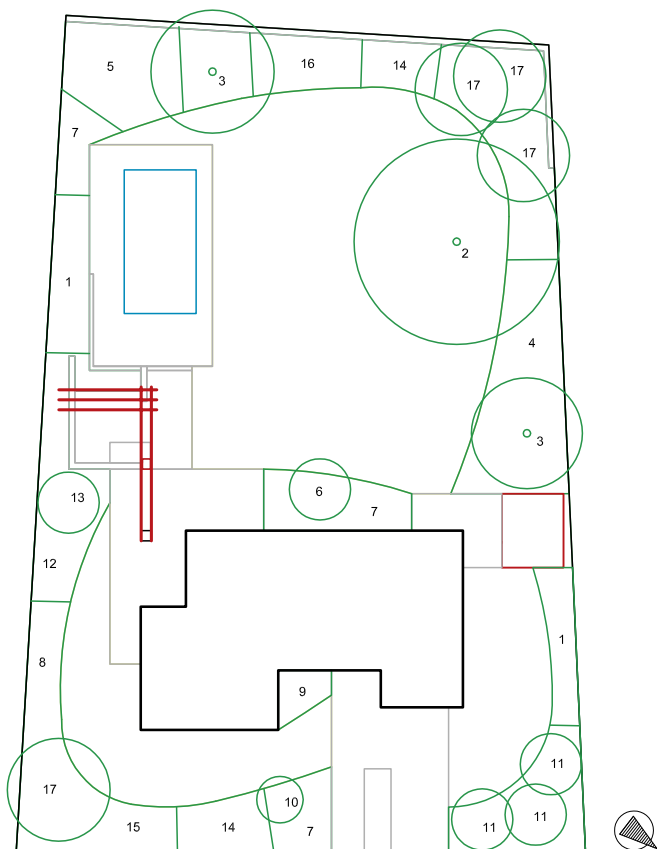
Ve druhém návrhu osázení jsou výrazněji zastoupeny stálezelené keře a jehličnany se záměrem celoroční působnosti zahrady. Líbívé jsou podzimní kontrasty červeně barvicích dřevin (ambroň, parocie) s tmavě zelenou barvou stálezelených dřevin.



- 1 dům
- 2 soustava teras s pergolou
- 3 bazén s rekreačním zázemím
- 4 domek na náradí s manipulační plochou a venkovním parkováním
- 5 vegetační lem
- 6 solitéry stromů
- 7 skupiny keřů
- 8 trávnik



Osazovací plán a jeho variantní řešení



SEZNAM NAVRŽENÝCH ROSTLIN

JEHLIČNANY

1. *Taxus cuspidata* - tis japonský

LISTNATÉ STROMY

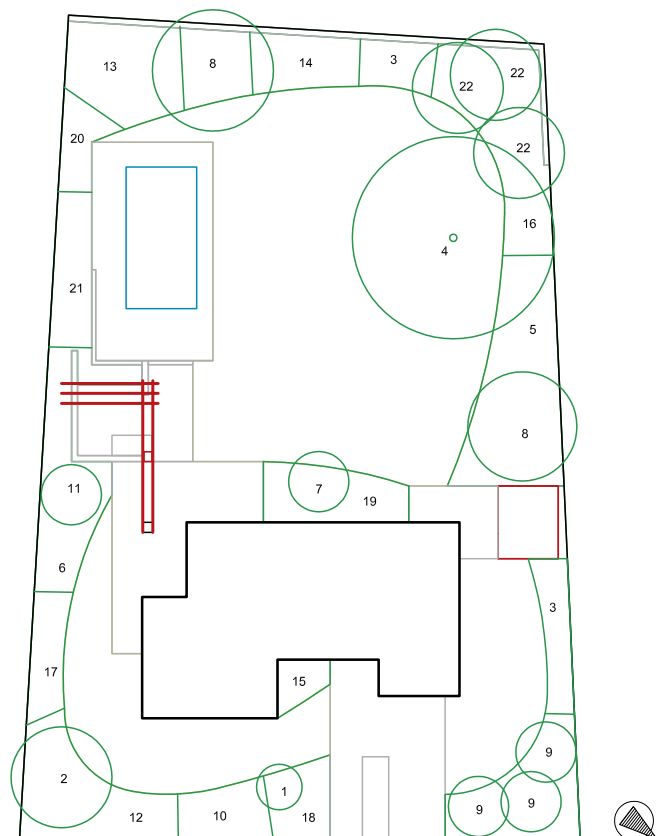
2. *Acer campestre* 'Elsrijk' - javor babyka 'Elsrijk'
3. *Cercidiphyllum japonicum* - zmarličník japonský

KEŘE OPADAVÉ

4. *Cornus stolonifera* - svída výběžkatá
5. *Forsythia x intermedia* - zlatice prostřední
6. *Hamamelis x intermedia* - víln prostřední
7. *Hypericum calycinum* - třezalka kalíškatá
8. *Hypericum 'Hidcote'* - třezalka rozkladitá 'Hidcote'
9. *Hypericum inodorum* - třezalka nevonná
10. *Viburnum carlesii* - kalina Carlesiova
11. *Viburnum opulus* - kalina obecná
12. *Viburnum opulus 'Compactum'* - kalina obecná 'Compactum'
13. *Viburnum plicatum 'Mariesii'* - kalina japonská 'Mariesii'
14. *Weigela florida 'Victoria'* - vajgélie květnatá 'Victoria'
15. *Weigela 'Candida'* - vajgélie 'Candida'
16. *Weigela 'Bristol Ruby'* - vajgélie 'Bristol Ruby'

KEŘE STÁLEZELENÉ

17. *Viburnum 'Pragense'* - kalina 'Pragense'



SEZNAM NAVRŽENÝCH ROSTLIN

JEHLIČNANY

1. *Pinus nigra* 'Helga' - borovice černá 'Helga'
2. *Pinus sylvestris* 'Watereri' - borovice lesní 'Watereri'
3. *Taxus baccata* 'Höpkens Gigant' - tis červený 'Höpkens Gigant'

LISTNATÉ STROMY

4. *Liquidambar styraciflua* - ambroň západní

KEŘE OPADAVÉ

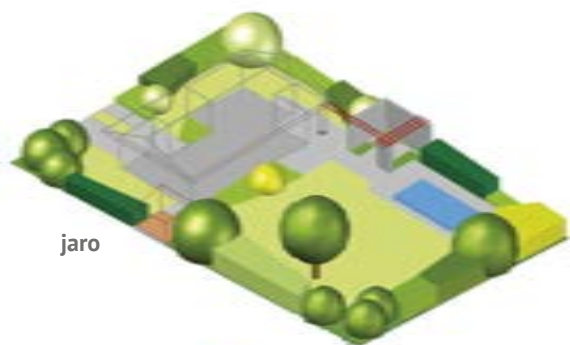
5. *Cornus sanguinea* - svída krvavá
6. *Cotoneaster horizontalis* - skalník vodorovný
7. *Hamamelis x intermedia* 'Jelena' - víln prostřední 'Jelena'
8. *Parrotia persica* - parocle perská
9. *Rhamnus frangula* 'Asplenifolia' - krušina olšová 'Asplenifolia'
10. *Rosa* 'Bingo Meiland' - růže 'Bingo Meiland'
11. *Rosa glauca* - růže sivá
12. *Rosa* 'Larissa' - růže 'Larissa'
13. *Syringa x prestoniae* 'Miss Canada' - šeřík Prestonové 'Miss Canada'
14. *Viburnum dentatum* 'Blue Muffin' - kalina zubatá 'Blue Muffin'
15. *Weigela* 'Korea' - vajgélie 'Korea'

KEŘE STÁLEZELENÉ

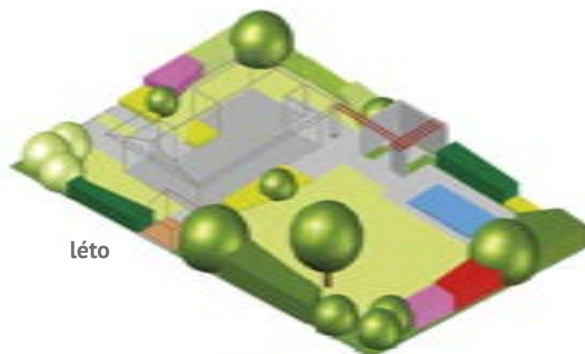
16. *Berberis x frikartii* 'Verrucandi' - dřšťál Frikartův 'Verrucandi'
17. *Cotoneaster x suecicus* 'Jürgl' - skalník švédský 'Jürgl'
18. *Erica carnea* 'Isabell' - vřesovec pleťový 'Isabell'
19. *Euonymus fortunei* 'Kewensis' - brslen Fortuneův 'Kewensis'
20. *Prunus laurocerasus* 'Otto Luyken' - bobkovišeň lékařská 'Otto Luyken'
21. *Prunus laurocerasus* 'Winterstar' - bobkovišeň lékařská 'Winterstar'
22. *Viburnum 'Pragense'* - kalina 'Pragense'



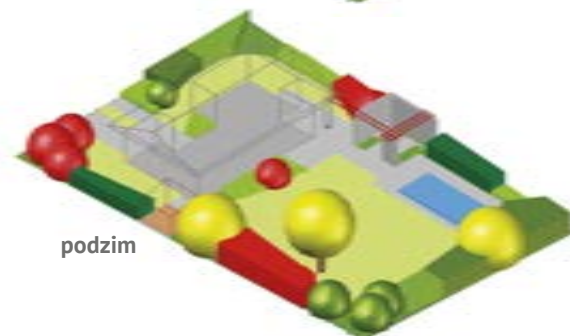
Proměnlivost barevnosti olistění v průběhu roku



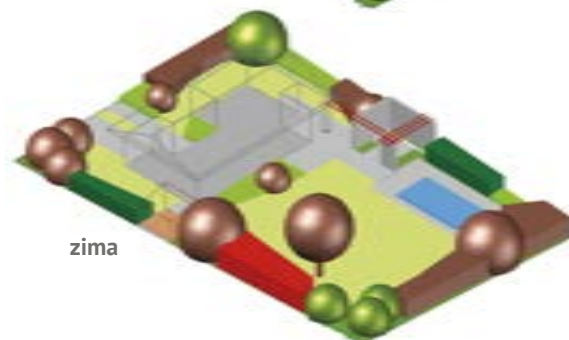
jaro



léto



podzim



zima

■ Volná linie uplatněná v doprovodné zahradní architektuře

Štěrkové pásy vymezují travnatou plochu. Zázemí jim vytváří vegetační rámec z listnatých i jehličnatých keřů (výška 100–300 cm). Pásy se společenstvem nášlapných trvalek prostupují zahradu jako netradičně pojaté komunikační spojky a umožňují detailní pozorování zahrady. Pomístně jsou překryty loubím, které natočením jednotlivých úseků potvrzuje asymetrickou linii zahrady. Dynamika doprovodné zahradní architektury spolu s efektem zajímavých popínavých rostlin se stává stěžejním motivem kompozice.

Nesmírně inspirativním momentem řešení jsou liniové výsadby stromů, které kopírují oblouky vegetace. Vyšší linka stromů přebírá funkci dominanty. Měla by být tedy navržena z jednoho druhu, stanovištně odpovídajícím suchomilnému společenstvu štěrkových pásů.

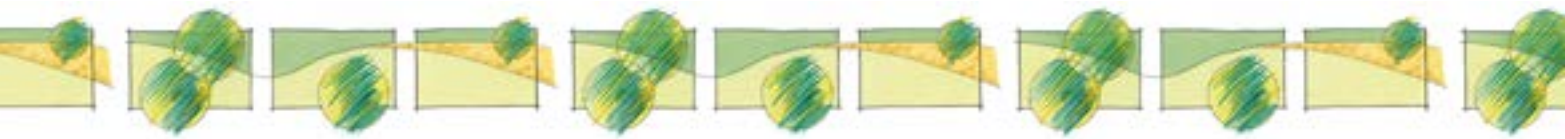


1 dům 2 terasa 3 loubí

4 štěrková cesta s nášlapnými trvankami

5 vegetační lem 6 řadová výsadba stromů

7 trávník



■ Volná linie s hroty

Jednou z alternativ řešení je lem zahrady oživený hroty, které vybíhají do plochy v nepravidelných intervalech. Takto strukturovaný lem kompozici ozvláštňuje a ve vybraných částech pozemku umožňuje vymezit oddělená zákoutí. Zahrada tak pozbývá prvoplánové přehlednosti a povzbuzuje rodinu k „objevným“ cestám po pozemku i soukromému pobytu ve vyhrazeném prostoru.

V pobytové části navržené zahrady na sebe váže pozornost mohutná solitéra, která svým objemem vyvažuje absenci další stromové vegetace v tomto prostoru. Víceúrovňový rámeček zahrady sestává z vyšších a nižších keřů a je doplněn hrotitými trvalkovými záhony. Solitéra i vegetační lem jsou vzhledem k větším proporcím voleny v hrubší textuře. Převažují tedy dřeviny velkolisté, stanovištně odpovídající živné půdě.



- 1 dům
- 2 terasa
- 3 vegetační lem s hroty
- 4 solitérní strom
- 5 květinové záhony
- 6 vymezená část zahrady
- 7 trávník

■ Volná linie – složitější použití v půdorysu zahrady

Nepravidelnou linii lze využít pro vymezení vegetačních i abiotických ploch zahrady i ve složitějších obrazcích. V půdorysu se využívá principu řetězového rozprostření křídlových tvarů po celém pozemku. Křídla jsou tvořena z pruhů travnatých i květinových záhonů a pomístně oddělená nízkými zídkami a komunikacemi. Navazující vegetační kulisa zahrady je jednoúrovňová, vysazena ze středně vzrůstných listnatých, jehličnatých i stálezelených keřů. Křídla rovněž podporuje výsadba drobných stromů a svazuje mohutnější stromová solitéra.

- 1 dům
- 2 terasa
- 3 soustava nízkých zídek
- 4 odpočívadlo
- 5 komunikace
- 6 schodiště pod korunou solitéry
- 7 květinové záhony
- 8 vegetační lem
- 9 solitéry stromů
- 10 trávník



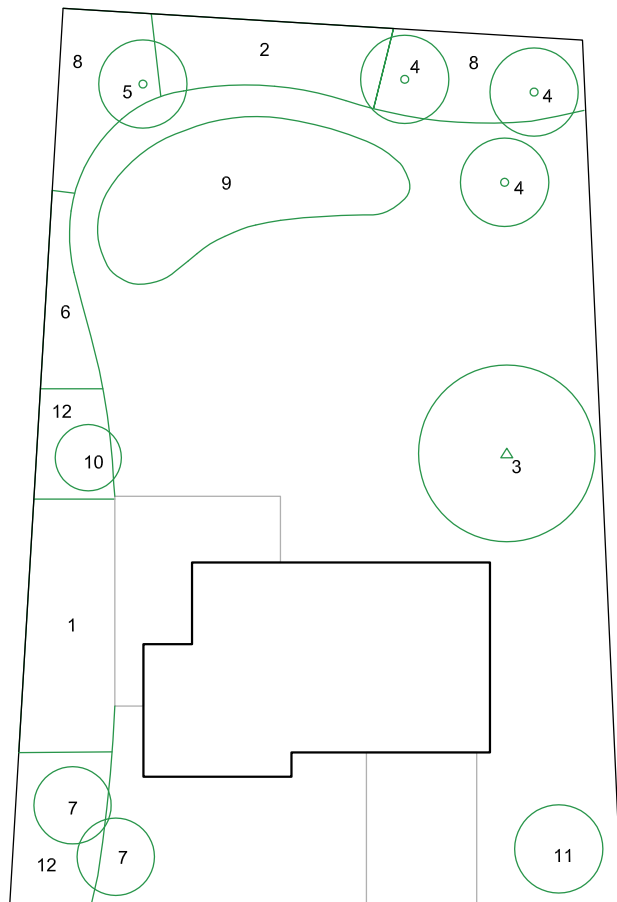
■ Volná linie – předsazený prvek v ploše zahrady

Otevřený prostor zahrady lze využít pro předsazení plošných vegetačních prvků, které mohou mít různý tvar a odlišnou programovou náplň podle zaměření zahrady. Vegetační partie mohou být pojaty jako zajímavý květinový či růžový záhon nebo jako plochy s tematicky svázanými keři. Nabízejí se balvanitá zákoutí se suchomilnými trávami, lze pracovat i s motivy z tvarované vegetace. Předsazená plocha může mít i abiotický charakter, jednou z oblíbených variant bývá okrasné jezírko.

Osazovací plán: Sortiment pro zahradu byl vybírán z nabídky jemných drobnolistých keřů a vzdušných jehličin, pouze několik stromů a keřů s větším listem (třešeň, zimolez) zastává úlohu odlišné vegetace. Obvodový rámeček je vysázen z nižších keřů v osvědčené kombinaci skalníků, dříšťálů, jalovců a stálezelených zimolezů. Na jaře se zahrada rozveselí růžovými květy okrasných jabloňů a třešní, na podzim zaujmou červené plody skalníků a probarvené listy dříšťálů a rují.



- 1 dům
- 2 terasa
- 3 předsazený záhon v ploše trávníku
- 4 vegetační lem
- 5 solitéry stromů
- 6 trávník



Osazovací plán

SEZNAM NAVRŽENÝCH ROSTLIN

JEHLIČNANY

1. *Juniperus communis* 'Hornibrookii' - jalovec obecný 'Hornibrookii'
2. *Juniperus sabina* 'Tamariscifolia' - jalovec chvojka 'Tamariscifolia'
3. *Pinus peuce* - borovice rumelská

LISTNATÉ STROMY

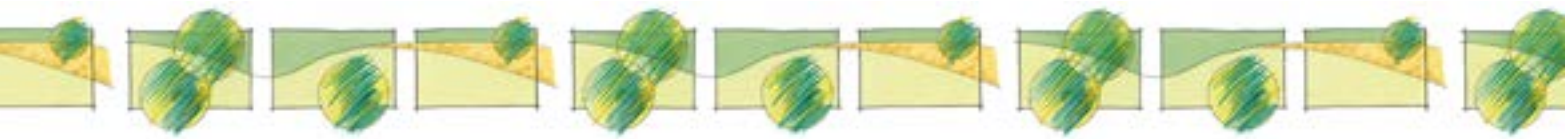
4. *Malus* 'Royalty' - jabloň 'Royalty'
5. *Prunus sargentii* 'Rancho' - třešeň Sargentova 'Rancho'

KEŘE OPADAVÉ

6. *Berberis x ottawensis* - dříšťál ottawský
7. *Cotinus coggygria* 'Rubrifolius' - ruj vlasatá 'Rubrifolius'
8. *Cotoneaster horizontalis* - skalník vodorovný
9. *Rosa* 'The Fairy', *Rosa* 'Bassino' - růže 'The Fairy', růže 'Bassino'
10. *Lonicera korolkowii* - zimolez Korolkovův
11. *Tamarix ramosissima* 'Pink Cascade' - tamaryšek oděský 'Pink Cascade'

KEŘE STÁLEZELENÉ

12. *Lonicera nitida* 'Baggesen's Gold' - zimolez lesklý 'Baggesen's Gold'



■ S linie – předsazený prvek v ploše zahrady

Do plochy trávníku můžeme na zahradě předsadit i zajímavý prvek zahradní architektury. V nepravidelné kompozici zahrady je zde nad zpevněnou plochou odpočívadla umístěná pergola atypického tvaru. Zpevněná plocha může variantně posloužit jako podesta pro působivé výtvarné dílo.

- 1 dům
- 2 terasa
- 3 předsazená pergola
- 4 vegetační lem
- 5 květinové záhony
- 6 solitéra stromu
- 7 trávník



Prostorové zobrazení



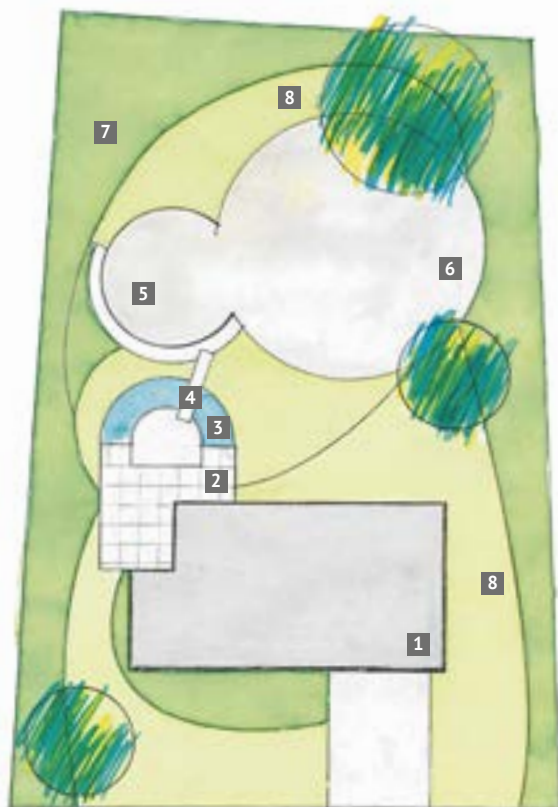


■ Volná linie v kombinaci s pravidelnými geometrickými tvary a jejich segmenty

Volná linie doprovázející travnatou plochu zahrady může být vytvořena za pomoci geometrických obrazců, které princip nepravidelné kompozice respektují. Používají se kruh, elipsa nebo ovál, jež lze vepsat do základního obrysu nebo vložit jako samostatný útvar do předem vymezené plochy. Konkrétní návrh zahrady zasazuje do otevřeného prostoru kruhové odpočívadlo, na něž navazuje mlatová plocha, která se využívá pro větší společenské akce i jako scéna např. pro soukromá divadelní představení. Odpočívadlo je propojeno s terasou u domu drobným můstkem, který překonává půlkruhový vodní kanál.

Zajímavým motivem je protažení táhlé křivky lemu do volného prostoru zahrady, který je tak rozdělen na dva samostatné obrazce s odlišným travnatým povrchem. Barevnostní efekt kompozice obstarává kontrast zelené barvy trávníku a okrové barvy velkých mlatových ploch. Mlatové povrchy vstupují aktivně do moderních rodinných zahrad a spolu s dlažbou pomáhají vytvářet specifické zahradní kompozice.

- 1 dům 2 terasa 3 vodní prvek 4 můstek
- 5 odpočívadlo se sedacím prvkem
- 6 víceúčelová plocha 7 vegetační lem 8 trávník

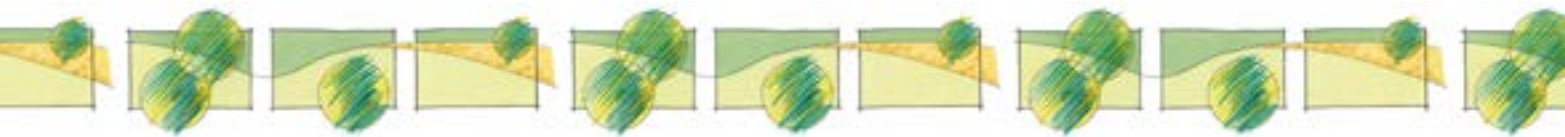


Variantní návrh rozpracovává motiv spirály, která vyplňuje převážnou část obytné zóny zahrady. Rozvírající se obrazec umožňuje využít rozličnou šířku pruhů pro rozmanitě náplně. Ve spirále se zde střídají travnaté a květinové pásy. Jejich osázení může být extenzivní, skládající se z pásů extenzivně pěstovaného trávníku a pásů suchomilných trvalek, nebo intenzivní, kde se prolínají intenzivně kosené travnaté pruhy s běžnými trvalkami. Na zpevněný vnitřní kruh spirály, který je propojený s terasou a odpočívadlem obloukovou cestou, je umístěn výtvarný prvek. Terasa má zalamovaný tvar, zrcadlovou variantou je protilehlé odpočívadlo.

I přesto, že se půdorys zahrady zdá složitý, je koncipován jako přehledný, a proto je i kulisa vytvořená z nižších, druhově a výškově vyrovnaných keřů.

- 1 dům 2 terasa 3 výtvarný prvek
- 4 okrasné zídky 5 odpočívadlo
- 6 spirála 7 zeleninový a bylinný záhon
- 8 vegetační lem 9 solitérní stromy a keře
- 10 řadové výsadby keřů 11 trávník

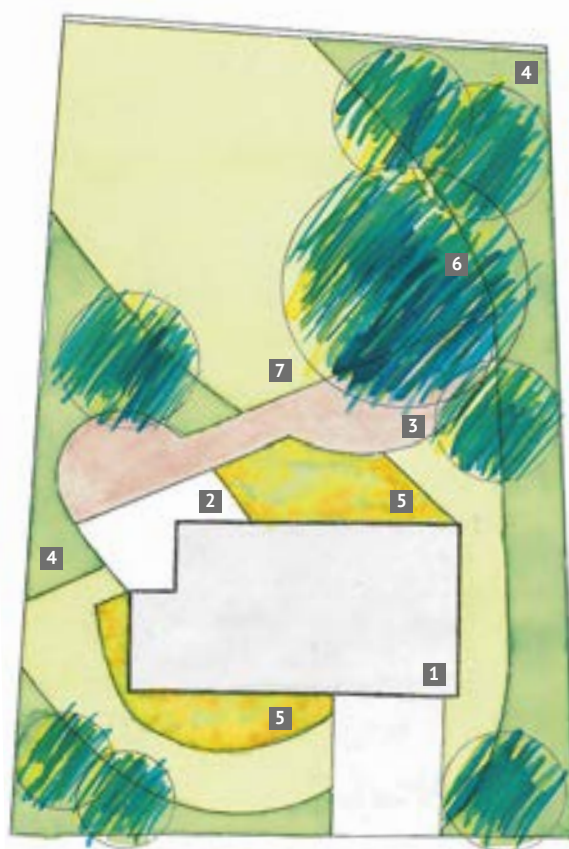




V dalším návrhu jsou do prostoru zahrady vloženy dva souběžné ovály, z nichž jeden plní funkci terasy a druhý tvoří velkorysé travnaté plochy. Oba ovály propojuje komunikační spojka lžícovitého tvaru. Travnatý ovál zakončuje dlážděná plocha, ze které se otvírá pohled na celou zahradu a výhled do zajímavého okolí.

V zahradě je vysázen velký květinový záhon u domu, což umožňuje detailní pozorování. Lze ho koncipovat jako ryze květinový i jako smíšený v kombinaci s drobnými kvetoucími keři nebo trávami. Víceúrovňový obvodový rámeček zahrady je založen pouze z keřů a stromů. Výhled do širšího okolí tak lemují přírodě blízké kulisy tvořené listnatými stromy a keři.

- 1 dům
- 2 terasa
- 3 chodník s odpočívadlem
- 4 vegetační lem
- 5 květinové záhony
- 6 solitéry stromů
- 7 trávnik



■ Volná linie v kombinaci se složitějšími tvary

Ústřední plocha zahrady je vytvořena vrstvením vejčitých tvarů a jejich segmentů a proložena radiálními paprsky. Středový vejčitý útvar je navržen v podobě štěrkového pole se suchomilnými trvalkami a obepnut komunikačním okruhem vedoucím k odpočívadlu, které je kryto atypickou pergolou. Navazuje travnatý a keřový lem. Řazení květinových záhonů a štěrkových pásků v zahradě dodržuje dostředně nastavený princip, jenž ještě více dynamizuje kompozici. Vegetační lem je jednourovňový.

- 1 dům
- 2 terasa
- 3 odpočívadlo s pergolou
- 4 štěrkové pole s vegetací
- 5 květinové záhony
- 6 komunikační okruh
- 7 vegetační lem
- 8 solitéra stromu
- 9 trávnik

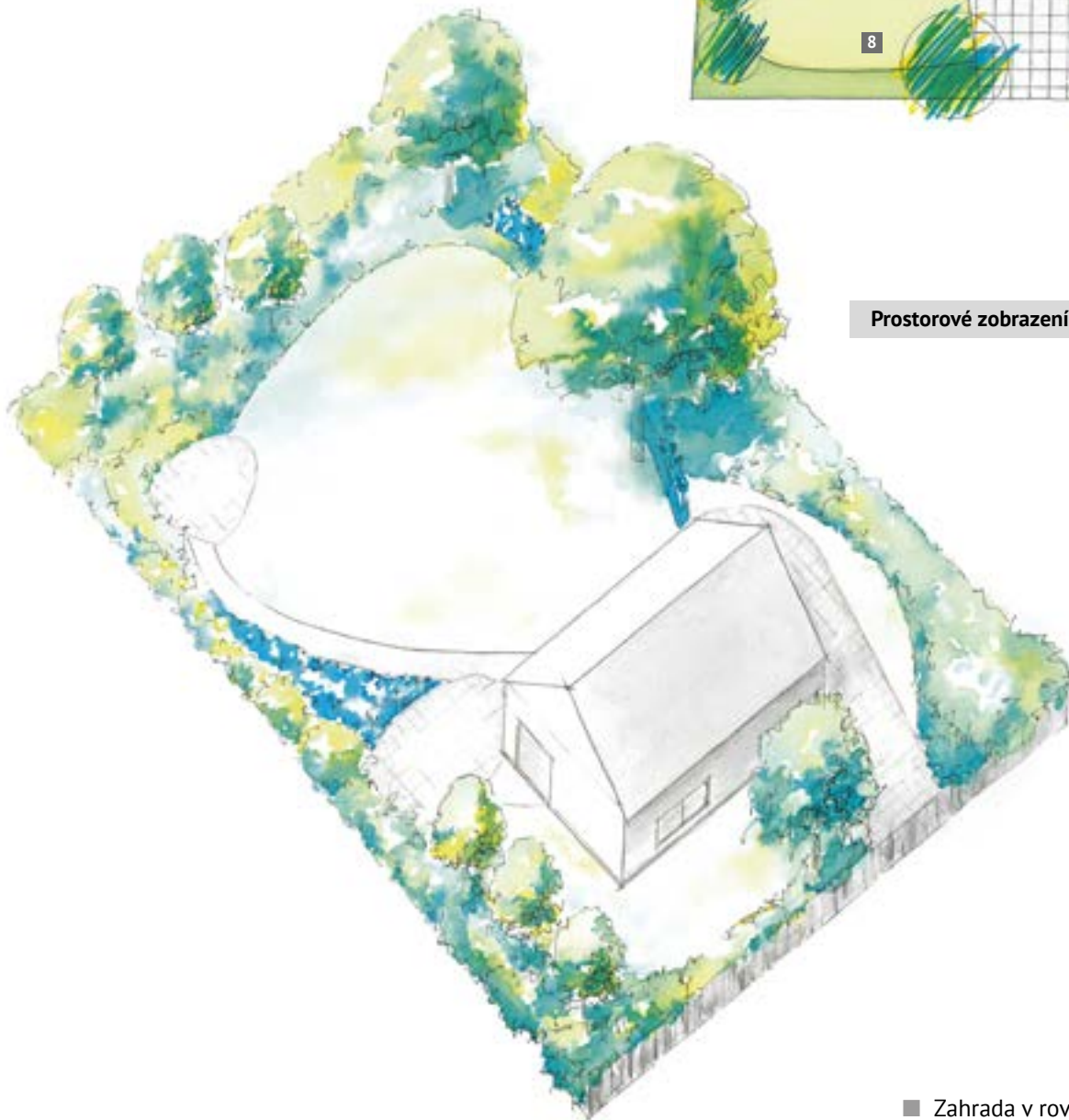




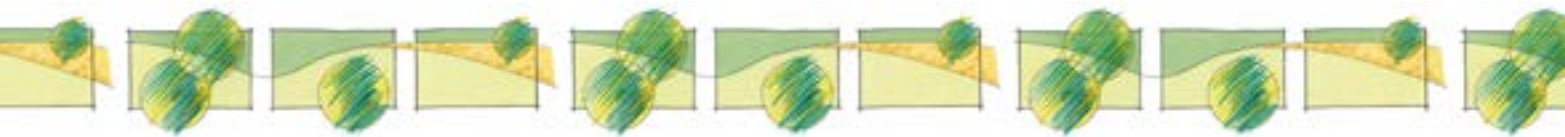
Četné plochy zahrady jsou v tomto návrhu koncipovány do tvaru stylizovaných trojúhelníků, jež by měly sloužit k odpočinku, fungují jako terasa a odpočívadlo. Největší trojúhelníkový obrazec, vložený do kompozice zahrady, propojuje vstup do zahrady s obvodovým chodníkem a terasou. Za zmínku stojí solitéra mohutného stromu vysazená u domu. Rámuje pohled do zahrady a zároveň poskytuje příjemný stín.

Rámování pohledů je málo využívaným estetickým principem v našich zahradách a bylo by příjemné tento způsob výsadeb znovu oživit.

- 1 dům
- 2 zpevněné plochy – dlažba
- 3 zpevněné plochy – mlat
- 4 vegetační lem
- 5 solitéry stromů
- 6 řadové výsadby stromů
- 7 trvalky
- 8 trávník



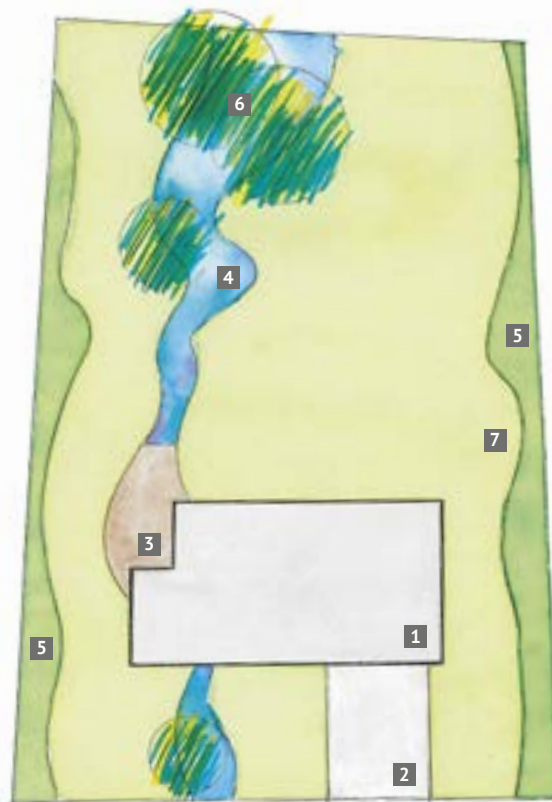
Prostorové zobrazení



■ Silně prolamovaná linie

Na rovinatém pozemku lze vegetační lemy i výrazné motivy otevřené plochy navrhnout jako silně prolamované. Ústředním prvkem této zahrady se proto stává vlnící se stuha pochozího záhonu, propojujícího terasu s opačnou stranou zahrady, která je zakončená skupinou dřevin různých výšek.

- 1 dům
- 2 zpevněný vstup
- 3 pobytová terasa
- 4 květinová komunikace
- 5 vegetační lem
- 6 solitéry stromů
- 7 trávník



Prostorové zobrazení





V dalším návrhu navazuje na dům terasa s pergolou sestavenou z nepravidelně rytmičovaných prvků a komunikace s nepravidelně rozmístěnými nášlapnými hranoly. Zvlněná linie je mozaikově osázená suchomilnými travinami. Na levé straně zahrady se vegetační lem přimyká přímo ke květinovému záhonu. Opačnou stranu vyvažuje objemná dřevina. Ostatní plocha na pozemku je volná, travnatá.

Tento typ zahrady lze doporučit pro moderní zástavbu s přímou návazností na nezastavěné okolí nebo krajinu.

- 1 dům
- 2 terasa s pergolou
- 3 komunikace s dřevěnými hranoly a travinami
- 4 vegetační lem
- 5 solitéry stromů
- 6 trávník



Prostorové zobrazení



■ Volná linie v kombinaci s linií přímou

Mnoho zahrad propojuje linií volnou s linií přímou, jednodušeji řečeno křivku s přímkou. Tato kombinace mnohdy vyplývá z logické potřeby osázení zahrad a z kompozičního hlediska se osvědčuje.

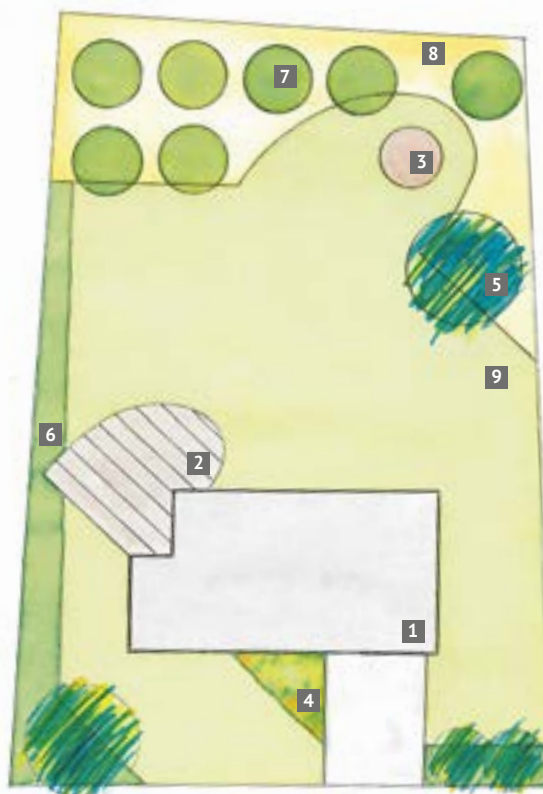
V ukázce je přímka využita pro spojovací komunikaci mezi dvěma terasami. Opakuje se též v linkách schodiště a živého plotu a zdí s popínavými rostlinami. Pravoúhlé tvary se objevují ve zpevněných plochách teras, na pergolách a rekreačních plochách u bazénu. Pergoly jsou konstruované jako otevřené. Jejich konstrukční prvky jsou přeneseny i na rytmizované loubí nad zahradní komunikací.

- 1 dům 2 terasa s pergolou 3 odpočívadlo s pergolou
- 4 loubí 5 bazén s rekreačním zázemím
- 6 domek na nářadí s manipulační plochou
- 7 květinové záhony 8 tvarovaná vegetace – živé ploty
- 9 vegetační lem 10 skupiny stromů a keřů
- 11 trávník 12 zeď s popínavými rostlinami



Přímé linie v dalším návrhu osázení zahrady jsou zastoupeny řadovými výsadbami sadu a živými ploty. Neobvyklý jazykovitý tvar terasy u domu se opakuje ve tvaru odpočívadla na protilehlé straně zahrady. Odpočívadlo je obklopeno květnatou loukou a okrasnými stromy ovocného charakteru. Reminiscence na užitkovou část zahrady je dobrým příkladem řešení moderních zahrad.

- 1 dům
- 2 terasa
- 3 odpočívadlo
- 4 květinový záhon
- 5 solitéry stromů
- 6 vegetační lem
- 7 reminiscence ovocného sadu
- 8 květnatá louka
- 9 trávník



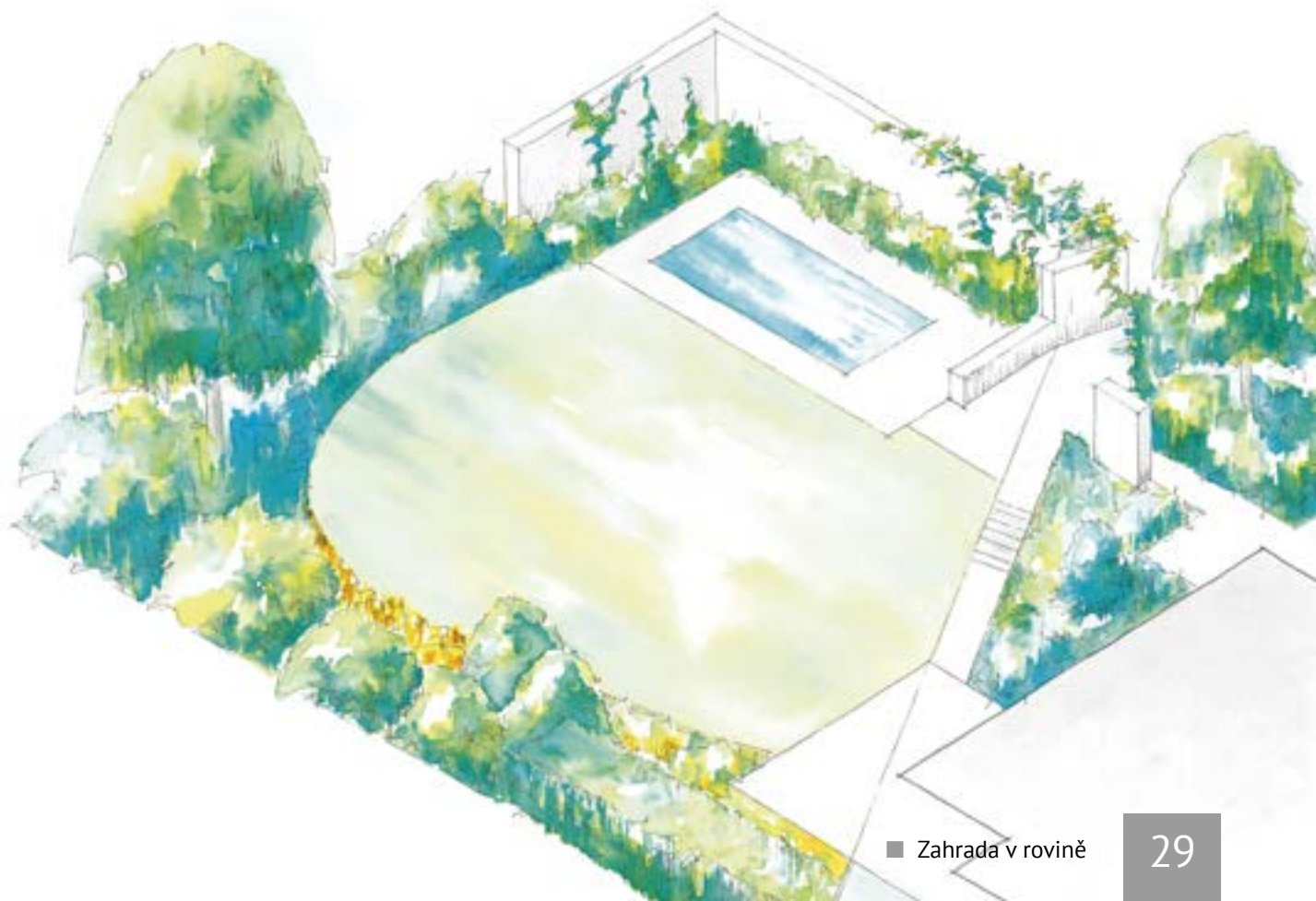
■ Volná linie v kombinaci s diagonálně nastavenou přímkou

V návrzích zahrad se může zakřivená linie proložit diagonální přímkou. Diagonála vnáší do kompozice napětí, její využití v zahradách je sice nestandardní, ale nápadité. V uvedeném návrhu zahrady plní funkci rychlé spojky s koupacím koutem.

- 1 dům
- 2 terasa
- 3 diagonálně vedený chodník
- 4 odpočívadlo s pergolou
- 5 bazén s rekreačním zázemím
- 6 tvarovaná vegetace – živý plot
- 7 zeď s popínavými rostlinami
- 8 vegetační lem
- 9 solitérní stromy a keře
- 10 květiny
- 11 trávnik



Prostorové zobrazení





Oválný, tvarově precizní parter zahrady před moderní novostavbou je obepnut pochozím šterkovým lemem s vtroušenými trsy nášlapné vegetace. Dřevostavbu rodinného domu doplňují dřevěné hranoly na sezení i hranoly stylizované dělicí stěny obyvatvého zákoutí. (Atelier Flera, Ing. Ferdinand Leffler)



Tůňky, jezírka i větší vodní plochy se stávají běžnou součástí větších nepravidelných zahrad. Doprovázeny jsou dřevěnými palubami často vysunutými nad vodní hladinu. (Realizace zahrad Weiss & Wild)



Jezero zcela správně lemuje pobřežní vegetace, balvany se uplatňují pouze jako výtvarný i účelový doplněk břehů. Nedostatkem současných realizací bývá často masivní uplatnění kameniva a kamenů poplatné technologiím, údržbě i vkusu, bez ohledu na měkký, přirozený charakter břehů vodních ploch v naší přírodě. (Zahradní a krajinářská tvorba, Ing. Ivana Řeháková)



Táhlé, perfektně vymezené linie vegetačních lemů nepravidelné zahrady dávají vyniknout volné ploše trávníku. Za zmínku stojí plot z ostře pálených cihel proložený kovovými transparentními dílci, které umožňují výhledy do širšího okolí. (Zahradní a krajinářská tvorba, Ing. Ivana Řeháková)



Velmi dobře osázený lem zahrady pracuje s vyšším patrem jehličin, před které je předsazen nižší pás vřesovištních rostlin a drobných kvetoucích keřů. (Zahradnictví Šimková)



Rodinný dům i posezení jsou postaveny z podobných materiálů, a tvoří tak harmonický celek. (Zahradní a krajinářská tvorba, Ing. Ivana Řeháková)



K tradičnímu, stále velmi oblíbenému altánu vede šterková cesta doplněná nepravidelnými šlapáky a trsy suchomilných trvalek. (Realizace zahrad Weiss Wild)

3.2 Zahrada v rovině pravidelná

■ Geometrické tvary – přímé linie s pravouhlým křížením

Stěžejní osnova zahrady je navržena v podobě vzájemně kolmých komunikací. Kolem nich jsou rozmístěny pravoúhlé obrazce, čtverce a obdélníky. Soustava trvalkových nebo smíšených záhonů, mezi něž je situováno dřevěné plato, je příkladem květinové zahrady, kterou je možné realizovat i na malých plochách. Variabilně lze pravidelné obrazce záhonů pojmout jako valounová pole s okrasnými trávami, nebo dokonce vegetační kryt nahradit vodními zrcadly podle přání zákazníka. Pravidelné obrazce záhonů jsou zasazeny do formálních keřových kulis. Lichoběžníky stříhané vegetace vyrovnávají nepravidelný půdorys zahrady.

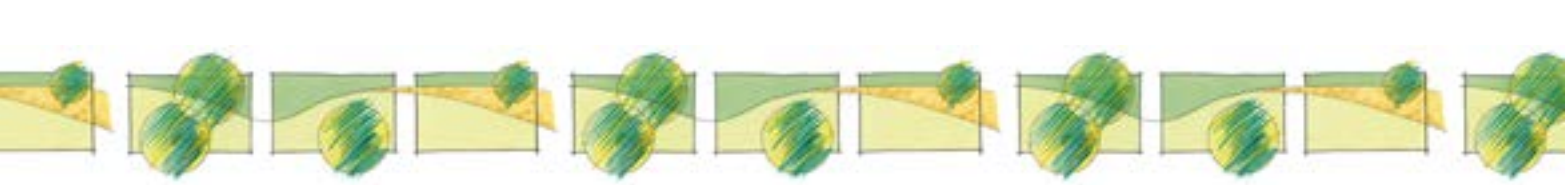
Osazovací plán: Návrh druhové skladby vybírá z nabídky drobnolistých keřů, které lze formovat do podoby stříhaných útvarů. Zajímavá je kombinace zimostrázu s opadavými tavolníky a meruzalkou. Japonizující charakter dodávají zahradě růžově kvetoucí okrasné třešně. Nápadné podzimní zbarvení zajistí soliterně vysazený muchovník.

Alternativa osázení počítá s pásy rozvolněně rostoucích keřů, z nichž některé nepatří k běžně používaným, ale přesto neprávem opomíjeným (hrozovec, jochovec). Keře podtrhují liniovou výsadbu okrasných jabloňů a třešní.

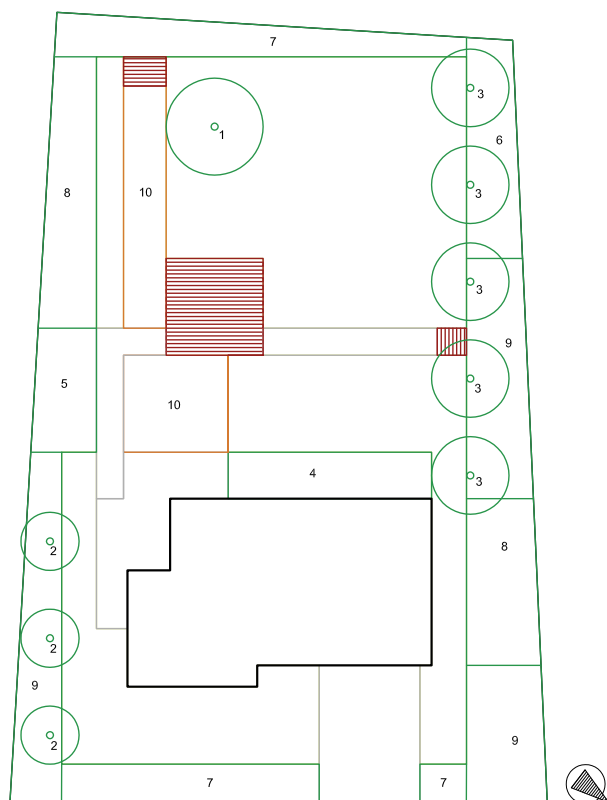
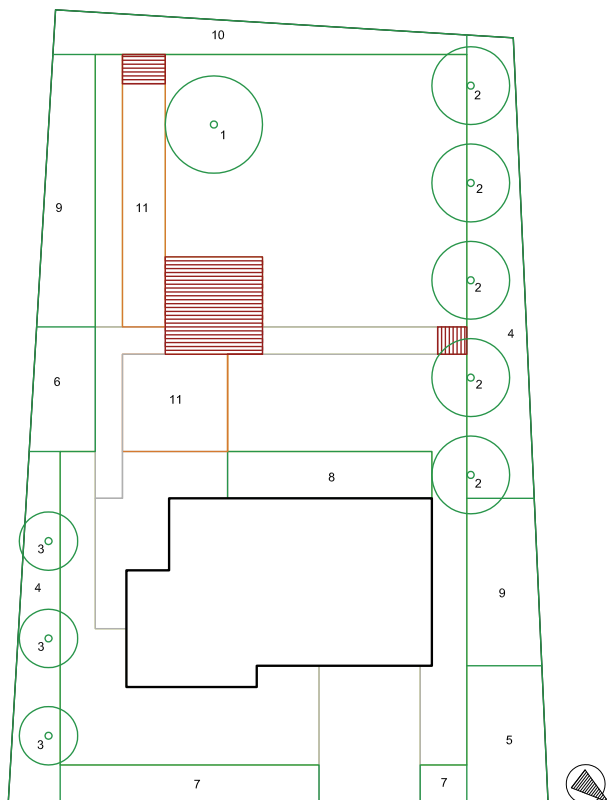
- 1 dům
- 2 terasa
- 3 okrasné vodní prvky
- 4 komunikace
- 5 květinový záhon
- 6 tvarovaná vegetace – živé ploty a stěny
- 7 soliterní stromy
- 8 řadové výsadby stromů
- 9 trávník

- 1 dům
- 2 terasa
- 3 květinové záhony
- 4 komunikace
- 5 smíšený záhon
- 6 tvarovaná vegetace – živé ploty a stěny
- 7 soliterní stromy
- 8 řadové výsadby stromů
- 9 trávník





Osazovací plán a jeho variantní řešení



SEZNAM NAVRŽENÝCH ROSTLIN

LISTNATÉ STROMY

1. Malus 'Evereste' - jablň 'Evereste'
2. Malus 'John Downie' - jablň 'John Downie'
3. Prunus 'Umineko' - třešeň 'Umineko'

KEŘE OPADAVÉ

4. Cornus stolonifera 'Kelsey' - svída výběžkatá 'Kelsey'
5. Clethra alnifolia - jochovec olšolistý
6. Exochorda x macrantha 'The Bride' - hroznovec větší 'The Bride'
7. Hydrangea arborescens 'Annabelle' - hortenzie stromkovitá 'Annabelle'
8. Chaenomeles x superba 'Crimson and Gold' - kdoulevec nádherný 'Crimson and Gold'
9. Philadelphus x lemoinei 'Erectus' - pustoryl Lemoineův 'Erectus'

KEŘE STÁLEZELENÉ

10. Prunus laurocerasus 'Otto Luyken' - bobkovišeň lékařská 'Otto Luyken'

11. TRVALKY

SEZNAM NAVRŽENÝCH ROSTLIN

LISTNATÉ STROMY

1. Amelanchier arborea 'Robin Hill' - muchovník stromovitý 'Robin Hill'
2. Prunus 'Accolade' - třešeň 'Accolade'
3. Prunus subhirtella 'Fukubana' - višně chloupkatá 'Fukubana'

KEŘE OPADAVÉ

4. Hypericum calycinum - třezalka kališkatá
5. Hypericum inodorum - třezalka nevonná
6. Ribes alpinum - meruzalka alpská
7. Spiraea nipponica - tavolník niponský
8. Spiraea japonica 'Anthony Waterer' - tavolník japonský 'Anthony Waterer'

KEŘE STÁLEZELENÉ

9. Buxus sempervirens - zimostráz obecný

10. TRVALKY

Variabilní řešení vybraných ploch pravidelné zahrady – voda, trvalky, traviny s valouny





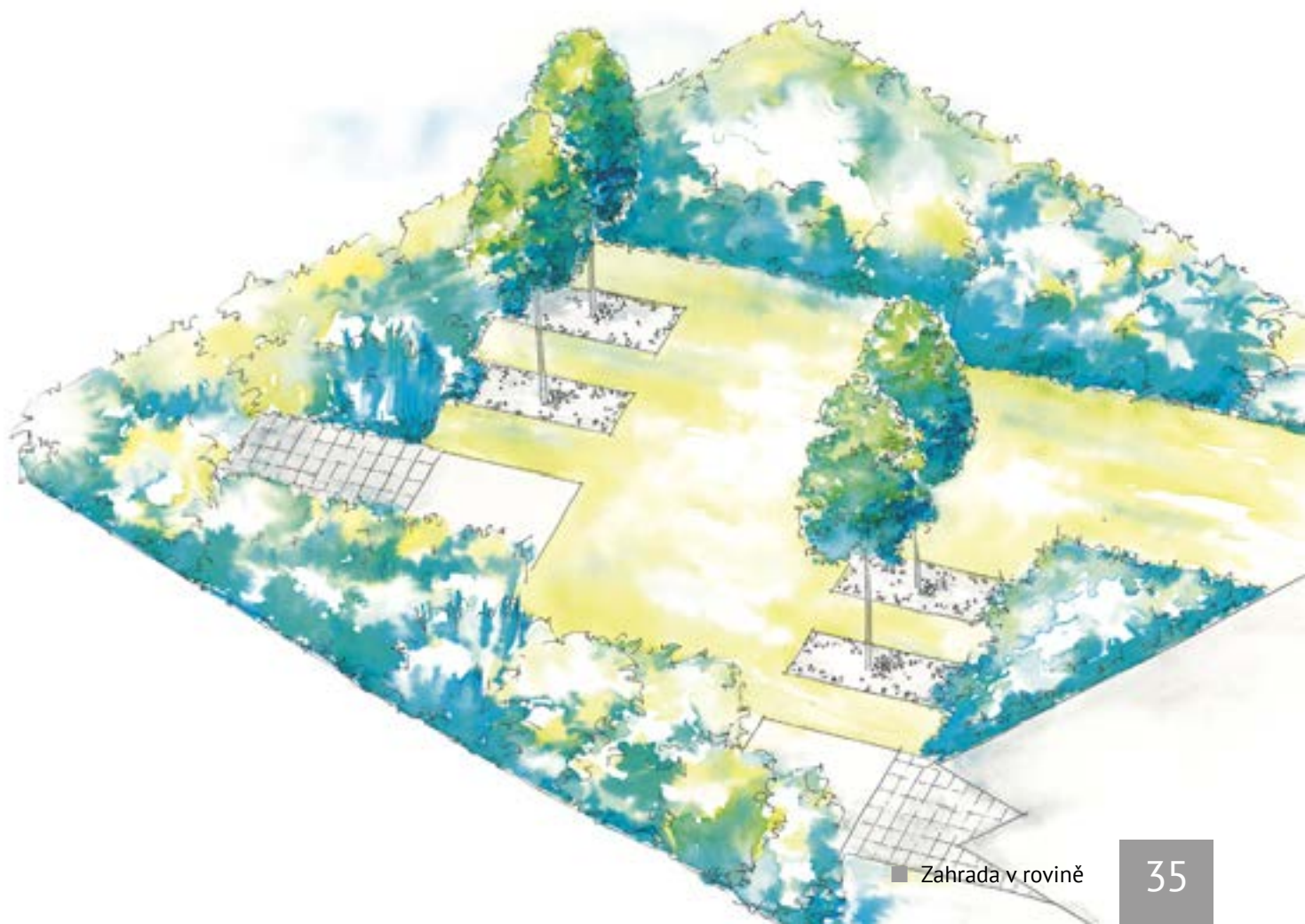
■ Geometrické tvary – diagonální nastavení obrázců

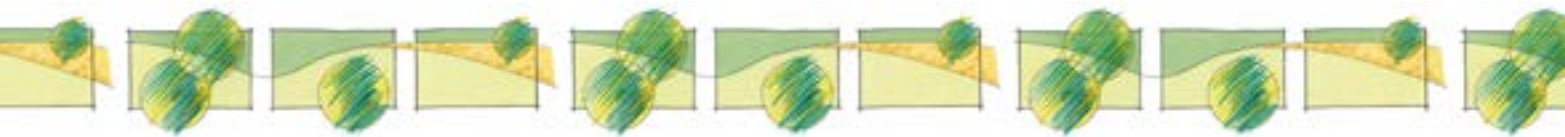
Plocha zahrady je proložena na koso nastavenými obdélníky travnatých ploch, na které jsou navěšeny zpevněné plochy a záhony. Doprovázejí je opakující se dvojice stromů. Diagonálně nastavené plochy zahrady vytvářejí klikatý okraj kulisy zahrady. Ten lze osázet volně, anebo ho přísněji zastříhovat.

- 1 dům
- 2 terasa
- 3 odpočívadlo
- 4 štěrkové záhony se solitérami, resp. s dvojicemi stromů
- 5 vegetační lem
- 6 trávník



Prostorové zobrazení





■ Soustava rovnoběžných přímých linií

Velmi nestandardní kompozici můžeme vytvořit pomocí soustavy rovnoběžných linek vegetačních nebo jiných prvků. V ukázkové zahradě je pracováno s linkami stříhaných živých plotů o nestejně výšce, které jsou orientovány rovnoběžně se zahradní částí fasády. Zelené přímky nejsou stejně dlouhé, nepravidelně vstupují do volné plochy zahrady. Nepravidelná rytmizace je zvolena rovněž pro doprovodné výsadby dřevin, kde se střídají nižší a vyšší stromy v různých kombinacích. Pro malé zahrady a moderní výstavbu může být zvolené řešení velmi inspirativní.

- 1 dům
- 2 terasa
- 3 tvarovaná vegetace – nízké živé ploty
- 4 tvarovaná vegetace – středně vysoké živé ploty
- 5 solitéry stromů a keřů
- 6 trávnik



■ Soustava paprscitých přímých linií

Pravidelná zahrada může být kompozičně ozvláštněna i jinou kombinací linek, tj. jejich různým natočením. Nejčastější způsob natočení linií se volí jako radiální. Paprsky dřevěných hranolů a stylizovaných bran rozložených do plochy modelové zahrady vyvažují zelené hranoly lemové vegetace. Doplněny jsou výraznými solitérami listnatých stromů.

- 1 dům
- 2 terasa
- 3 sestava dřevěných hranolů a bránových prvků
- 4 tvarovaná vegetace – zelené kvádry
- 5 solitéry stromů
- 6 trávnik





Vzhledem k tomu, že pozemky pro zahrady jsou v současnosti spíše malé (parcely 100, 200, 400, 600 m²), jsou zde uvedeny **příkladové sortimenty pro malé prostory**:

Listnaté stromy pro malé prostory s přirozeným tvarem koruny a klasickou stavbou koruny

(výška do 10 m, šířka do 5 m):

Crataegus monogyna, Crataegus lavalleyi, Fraxinus ornus, Malus floribunda, Prunus avium, Prunus subhirtella, Prunus serrulata, Sorbus aria, Sorbus aucuparia

Listnaté stromy – kultivary pro malé prostory (výška do 10 m, šířka do 5 m):

Amelanchier arborea 'Robin Hill', Carpinus betulus 'Frans Fontaine', Catalpa bignonioides 'Nana', Crataegus lavalleyi 'Carrierei', Crataegus monogyna 'Stricta', Fraxinus ornus 'Meczek', Fraxinus excelsior 'Nana', Malus 'Royal Beauty', Malus × hybrida 'Van Eseltine', Prunus avium 'Plena', Prunus cerasifera 'Nigra', Prunus fruticosa 'Globosa', Prunus padus 'Nana', Prunus 'Accolade', Prunus serrulata 'Amanogawa', Prunus serrulata 'Kanzan', Prunus serrulata 'Kiku-Shidare', Pyrus calleryana 'Chanticleer', Robinia pseudoacacia 'Umbraculifera', Sorbus aucuparia 'Fastigiata', Sorbus thuringiaca 'Fastigiata', Tilia cordata 'Rancho'

Listnaté keře pro solitérní výsadby – malé prostory:

Acer palmatum, Acer japonicum, Acer ginnala, Acer tataricum, Amelanchier ovalis, Amelanchier laevis, Amelanchier lamarckii, Cornus mas, Cornus kousa, Corylus maxima 'Purpurea', Cotinus coggygia 'Royal Purple', Cotoneaster multiflorus, Hamamelis × intermedia, Hibiscus syriacus, Chaenomeles × superba, Kolkwitzia amabilis, Laburnum × watereri, Magnolia × soulangiana, Magnolia stellata, Magnolia loebneri, Prunus laurocerasus, Rhododendron sp., Rhus typhina, Rhus typhina 'Dissecta', Rhus glabra, Rhus glabra 'Laciniata', Robinia hispida, Rosa hugonis, Rosa glauca, Weigela - hybridy, Syringa vulgaris, Syringa chinensis, Viburnum × burkwoodi, Viburnum carlesii, Viburnum × carlecephalum, Viburnum lantana, Viburnum plicatum 'Mariesii'

Jehličnaté stromy a keře – malé prostory (výška do 10 m, šířka do 5 m):

Abies koreana, Chamaecyparis lawsoniana 'Columnaris', Chamaecyparis lawsoniana 'Wisselii', Chamaecyparis obtusa 'Crippsii', Chamaecyparis pisifera 'Filifera', Juniperus v druzích, Picea abies 'Inversa', Picea mariana 'Doumettii', Picea omorika, Pinus contorta, Pinus densiflora 'Pendula', Pinus densiflora 'Umbraculifera', Pinus nigra 'Pyramidata', Pinus parviflora 'Glauc', Pinus sylvestris 'Watereri', Taxus baccata 'Fastigiata', Thuja occidentalis 'Columna'



Pohledovou kulisu střízlivé zahrady tvoří subtilní treláž, doprovázející fasádu moderního domu. (Atelier zahradní architektury, Ing. Eva Vízková)



Plochu zahrady člení rovnoběžné linky vegetace a ojedinělé stromy, pozornost zaslouží oválné jezírko, které není osázeno vegetací a uplatňuje se v čisté geometrické podobě. (Atelier zahradní architektury, Ing. Eva Vízková)



Sestava zahradní architektury, skeletová otevřená pergola a samostatně stojící brána v malé zahradě je příkladem optimální kompatibility zahradních prvků. Překvapí i elegantní nátěr konstrukčních prvků. (Zahradní a krajinářská tvorba, Ing. Ivana Řeháková)



Intimitu pergoly u domu zajišťuje pomyslná stěna z popínavých rostlin a tahokov prvků. Zajímavé je jejich šikmé nastavení. (Zahradní a krajinářská tvorba, Ing. Ivana Řeháková)



Rozměrná terasa krytá pergolou vymezuje plochu „obývacího pokoje“ pod širým nebem. Protikladem této venkovní architektury je diagonálně umístěné drobné odpočívadlo. Ústředním prostorem zahrady je multifunkční trávník prostý vegetace, který zahradě přidává na velkorysosti. (Alterstudio, Ing. arch. Petr Kolka)



Linka vodního kanálu je obklopena zahradními prvky sestavenými z fošen. Povrchová úprava dřevěných prvků přiznává stárnutí dřeva a navozuje tak atmosféru přirozeného prostředí. Barva lehátka je zvolena v kontrastu k zabarvení fošen lávky, chodníku i linky odpočívadla. (Atelier Flera, Ing. Ferdinand Leffler)

Pravidelné tvary okrasných bazénů dostávají zelenou jak v pravidelných, tak i v nepravidelných kompozicích. Plochu bazénu zde prostupují v různých úhlech nastavené hranoly a desky z betonu. (Návrh Atelier Eva Wagnerová, realizace Ing. Tomáš Koloušek)



Velmi dobrý příklad osázení pravidelné zahrady travinami, kvetoucími trvalkami i trvalkami okrasných listem v tvarovém, barevném i výškovém kontrastu. Převaha „zelené“ vegetace posouvá tento prostor oproti někdy příliš pestrým kompozicím do kategorie stylových zahrad. (Atelier Eva Wagnerová)

ZAHRADA VE SVAHU

Zakládání zahrad ve svažitém terénu je pro zahradního architekta výzvou, pro majitele pozemku pak splněním jeho představ o výjimečnosti rodinného obydlí. Panorama krajiny či okolní zástavby je architektky cíleně zapojeno do kompozice zahradního díla prostřednictvím vymezených výhledů a s použitím vegetačních prvků i stavební architektury.

Zahrady v kopcovité krajině měly zpočátku charakter užitkový. Využívány byly jako ovocné sady, v teplejších oblastech se na svazích zakládaly vinice. S rozvojem rodinné výstavby a chataření se z velké části jejich funkce změnila z užitkové na okrasnou. Pro výstavbu rodinných domů jsou v současnosti záměrně vyhledávány právě pozemky, z nichž se otevírá širší výhled do okolí, do krajiny nebo na zajímavou zástavbu, protože panoramatické výhledy ze svahových zahrad zvyšují jejich atraktivitu.

Zahrady jsou zakládány v rostlém terénu nebo bývají rozčleněny soustavou opěrných zdí a zídek postavených

nejčastěji z přírodního kamene. Používá se lomový, ručně nebo strojově opracovaný kámen, pravidelné kvádry či větší bloky, pokud možno ze světlých hornin místního původu. K tradičním materiálům patří rovněž cihly z pálené hlíny i cihly cementové. Z moderních materiálů se používá také umělý kámen a beton, a to jak litý, tak ve velikostně variabilních prefabrikovaných dílech. Obecně lze říci, že volba materiálu pro opěrné zdi a zejména jeho barevnost zásadním způsobem ovlivňují vzhled zahrady. Proto je nezbytné jeho výběr zvážit i v kontextu s ostatními prvky, jako jsou například povrchy komunikací a dalších zpevněných ploch.